



ANUARIO *2025*

Fundación
INECO

”

Desde Fundación INECO celebramos un nuevo año de trabajo dedicado a la promoción de la salud cerebral, reafirmando nuestro compromiso con una agenda que integra concientización, investigación científica de excelencia y formación de profesionales en neurociencias y salud mental.

Entendemos la salud cerebral como un concepto amplio e integrador, que abarca no solo la prevención, la detección temprana y el abordaje de las condiciones neurológicas y psiquiátricas que impactan en las personas, las familias y las comunidades, sino también la promoción del bienestar cerebral. Esta mirada integral orienta cada una de nuestras acciones y define el sentido de nuestro trabajo cotidiano.

A lo largo de 2025 continuamos fortaleciendo iniciativas de investigación, educación, divulgación y transferencia social del conocimiento, convencidos de que una sociedad mejor informada es una sociedad con mayor capacidad de cuidado, inclusión y desarrollo. A través de programas comunitarios, espacios de formación y proyectos interdisciplinarios, sostenemos nuestro compromiso con la reducción del estigma y la promoción de una comprensión más empática y responsable de las condiciones del cerebro.

Nuestro trabajo se apoya en la convicción de que la salud cerebral debe ser considerada una prioridad pública, un derecho y un pilar esencial para el bienestar individual y colectivo a lo largo de todo el curso de vida.

Al cerrar este año, renovamos nuestra misión de seguir construyendo puentes entre la ciencia, la clínica, la educación y la comunidad, con el objetivo de contribuir a una sociedad más saludable, más informada y más comprometida con el cuidado del cerebro.

Gracias por acompañarnos y ser parte de este camino.



Dra. Teresa Torralva

*Presidente y Directora Ejecutiva
Fundación INECO*





Acerca del Informe Anual

El Informe Anual 2025 de Fundación INECO representa una recopilación exhaustiva de nuestros logros y avances del último año. Tiene como propósito dejar un registro detallado de nuestras actividades y resultados.

Desde nuestra fundación en 2008, nos hemos comprometido con la promoción de las neurociencias cognitivas humanas en Argentina. A través de este informe, compartimos nuestras experiencias, desafíos y logros con todos los públicos, proporcionando una visión clara de nuestra labor y su impacto en la sociedad.

Al revisar los pasos dados durante el último año, el Informe Anual no solo informa sobre nuestras acciones pasadas, sino que también sirve como una herramienta para planificar y mirar hacia el futuro. Nos comprometemos a seguir construyendo el camino de las neurociencias cognitivas humanas en Argentina, fortaleciendo nuestro compromiso con la investigación, la educación y la concientización pública.

Agradecemos sinceramente a todos nuestros colaboradores, aliados y la comunidad en general por su apoyo continuo en esta importante misión. Sus contribuciones son fundamentales para el progreso y el éxito de nuestra labor.



Nuestra Misión

La Fundación INECO es una entidad sin fines de lucro comprometida con el avance de la investigación en neurociencias, la prevención y detección de trastornos neurológicos y psiquiátricos en adultos y niños.

Nuestra labor se centra en:

- Investigación científica en neurociencias con impacto internacional
- Formación académica a profesionales.
- Generación de conciencia y educación en la comunidad sobre tópicos de neurociencias, el funcionamiento cerebral, las enfermedades neurológicas y psiquiátricas, así como la salud cerebral.
- Generación de acciones conjuntas con organismos y empresas con fuerte impacto en la sociedad.

Actualmente, contamos con 4 institutos de investigación y capacitación:

- Instituto de Salud Cerebral
- Instituto de Neurociencias y Educación
- Instituto de Neurociencias y Políticas Públicas
- Instituto de Neurociencias y Derecho

La Fundación INECO se destaca como una institución pionera en el ámbito de las neurociencias en América Latina, liderando el camino hacia la innovación, la dinámica y el progreso en la región.



Logros 2025

20

Publicaciones científicas

40

Workshops y actividades de capacitación

17^{vo}

Simposio Científico Internacional de Neurociencias

4

Exhibiciones de la Muestra sobre la Enfermedad de Alzheimer - "Los Hilos de la Memoria"

18

Campañas de concientización sobre enfermedades del cerebro

21

Charlas a la Comunidad



Colaboraciones entre Fundación INECO y Universidades:



- NORTHWESTERN UNIVERSITY, ILLINOIS,
ESTADOS UNIDOS



- UNIVERSIDAD AUSTRAL, PILAR,
BUENOS AIRES



- UNIVERSIDAD NACIONAL DE SAN MARTÍN,
BUENOS AIRES

Colaboraciones entre Fundación INECO / INCYT con:

- Universidad de Cambridge (UK)
- Instituto Tecnológico de Buenos Aires (Arg)
- Universidad Tecnológica de Pereira (Colombia)
- Laboratorio de Neuropsicología y Lenguaje (LINL) colaboró con:
 - Instituto de Matemática y Estadística Prof. Ing. Rafael Laguardia, Facultad de Ingeniería
 - Universidad de la República, Montevideo, Uruguay.
 - Universidad de Toronto, Laboratorio de Neuropatología del Dr. Kovacs
 - Instituto IBCN de la Catedra I, Biología Celular, Genética, Histo y Embrio, Facultad de - Medicina de la UBA
- Instituto INGEBI-CONICET

*Nos visitaron alumnos de
Northwestern*



Fundación
INECO





Cooperación con Instituciones Nacionales e Internacionales

La Fundación INECO continúa su compromiso con la innovación y la colaboración mediante una serie de alianzas estratégicas y convenios de colaboración a nivel nacional e internacional. Durante el año 2025, hemos fortalecido nuestras relaciones con diversas instituciones y organizaciones, incluyendo:

Acuerdos y alianzas 2025:

- Convenio Específico de Colaboración entre la **Subsecretaría Planeamiento e Innovación Educativa del Ministerio de Educación del Gobierno de la Ciudad Autónoma de Buenos Aires**.
- Convenio Específico de Colaboración con el **Ministerio de Educación de La Rioja**.
- Convenio Específico de Colaboración con la **Municipalidad de Monte** en la Etapa 1 del Programa de Bienestar Emocional Adolescente (BEA).
- Convenio Específico de Colaboración con la **Municipalidad de Monte**, programa Salud Cerebral.
- Contrato de Colaboración con el **Fondo de Población de las Naciones Unidas (UNFPA)**, agencia encargada de la salud sexual y reproductiva, y de la equidad de género.
- Convenio de Colaboración con la **Universidad Nacional de San Martín (UNSAM)**.

Estas alianzas nos permiten avanzar en nuestra misión de promover la investigación, la atención y la conciencia en el campo de la salud cerebral, estableciendo puentes con diversas comunidades y sectores de la sociedad.



Investigación

Publicaciones científicas destacadas

- **Abadi, A., Cetkovich-Bakmas, M., Klijnjan, H., Echavarria, N., Lischinsky, A., López, P., ... & Corrales, A. (2025).** First Argentine Consensus on the Management of Attention Deficit Hyperactivity Disorder in Adulthood. Section 1: Introduction, Work Methodology, and General Considerations. Vertex (Buenos Aires, Argentina), 35(166, oct.-dic.), 56-84.
- **Abadi, A., Cetkovich-Bakmas, M., Klijnjan, H., Echavarria, N., Lischinsky, A., López, P., Michanie, C., Maresca, T., Remedi, C., Rovere, O., Torrente, F., Waisman Campos, M., Maraval, G., Torralva, T., Canseco, D., Dellamea, A., López Mato, A., Vázquez, G., & Corrales, A. (2025).** Primer Consenso Argentino sobre el manejo del Trastorno por Déficit de Atención e Hiperactividad en la adultez. Segunda parte: clínica del TDAH en la adultez, evaluación diagnóstica, comorbilidades y diagnósticos diferenciales [First Argentine Consensus on the management of Attention Deficit Hyperactivity Disorder in adulthood. Second part: ADHD clinics in adulthood, diagnostic assessment, comorbidities and differential diagnoses]. Vertex (Buenos Aires, Argentina), 36(167, ene.-mar.), 67-105.
- **Abadi, A., Cetkovich-Bakmas, M., Klijnjan, H., Echavarria, N., Lischinsky, A., López, P., Michanie, C., Maresca, T., Remedi, C., Rovere, O., Torrente, F., Waisman Campos, M., Marava, G., Torralva, T., Canseco, D., Dellamea, A., López Mato, A., Vázquez, G., & Corrales, A. (2025).** Primer Consenso Argentino sobre el manejo del Trastorno por Déficit de Atención e Hiperactividad en la adultez. Tercera parte: tratamiento integral del TDAH. Vertex (Buenos Aires, Argentina), 36(168, abr.- jun.), 73-99.
- **Angel, M. J., Mizraji, G. F., Gomez-Arevalo, G., Silvia, G., Gonzalez-Toledo, M. E., Elena, A., ... & Blas, C. (2025).** Prospective longitudinal cohort of Argentinean patients with progressive supranuclear palsy and corticobasal syndrome: A platform for epidemiological and translational research. Clinical Parkinsonism & Related Disorders, 12, 100339.



- **Aragón-Daud, A., Vetere, G., Argañaraz, M., & Musich, F. M. (2025).** Emisión de Certificado Único de Discapacidad por autismo en Buenos Aires: análisis longitudinal. *Vertex Revista Argentina de Psiquiatría*, 35(166, oct.-dic.), 6-12.
- **Bazterrica, F., Mayol, J. M., Vignetta, E., Flores, V., & Rapacioli, M. (2025).** Pre-hatching social interactions mediated by acoustic signals. Dynamics of click emission and hatching synchronization in birds. *PLoS One*, 20(9), e0330466.
- **Couto, B., Forrest, S. L., Fearon, C., Lee, S., Knott, S., Li, J., ... & Kovacs, G. G. (2025).** Midbrain cytotoxic T cells as a distinct neuropathological feature of progressive supranuclear palsy. *Brain*, awaf135.
- **Couto, B., Tartaglia, M. C., Kovacs, G. G., & Lang, A. E. (2025).** Differences in progressive supranuclear palsy in patients of Asian ancestry?. *Parkinsonism & Related Disorders*, 130
- **Di Luca, D. G., Gorodetsky, C., Couto, B., Fearon, C., Alruwaita, A., Mansour, A., ... & Gilmour, G. S. (2025).** How to Transition from a Movement Disorder Fellowship to an Academic Position. *Movement disorders clinical practice*.
- **Fonseca, E., Thomson, A., Alonso, M., Contreras, Ó., de la Cruz, W., Garcés-Pellejero, M., ... & Toledo, M. (2025).** Spanish translation, adaptation, and validation of the Epilepsy Surgery Satisfaction Questionnaire-19. *Epilepsia*
- **Fountoulakis, K. N., Karakatsoulis, G., Abraham, S., Adorjan, K., Ahmed, H. U., Alarcón, R. D., ... & Widiasih, N. (2025).** Treatment and long-term outcome of mental disorders: The grim picture from a quasi-epidemiological investigation in 54,826 subjects from 40 countries. *Psychiatry Research*, 348, 116459.
- **Garcia-Cordero, I., Vargas-Gonzalez, J. C., Hadian, M., Bayram, E., Rodriguez-Porcel, F., Couto, B., ... & Tartaglia, M. C. (2025).** Language impairment is associated with faster progression in progressive supranuclear palsy-Richardson syndrome. *Alzheimer's & Dementia*, 21(7), e70485.
- **Gortari F, Rosero M T, Simison C J, et al. (2025).** Rapidly Progressive Dementia: Predictive Clues and a Proposed Diagnostic Approach Focused on Neurodegenerative Causes. *Cureus* 17(11): e96097



- **Ortega, B. A., Weisstaub, N. V., & Katche, C. (2025).** Retrosplenial cortex 5-HT_{2A} receptors critically contribute to recognition memory processing. *Frontiers in Cellular Neuroscience*, 19, 1711777.
- **Sonzogni, S. V., Laura, A., Mimura, C., Aragon-Daud, A., Vignaga, S. S., Vota, D., ... & Cánepa, E. T. (2025).** Inflammatory and epigenetic alterations associated with attention deficits in adolescents with cocaine base paste addiction. *Journal of Psychiatric Research*.
- **Sotelo, D., Grasso, V., Dines, M., Hofmann, B. E., Vázquez, G., & Cetkovich-Bakmas, M. (2025).** Controversias acerca de los estados mixtos en el trastorno bipolar: desde los aportes de Wilhelm Weygandt a las clasificaciones del DSM 5 [Controversies of mixed states in bipolar disorder: From Wilhelm Weygandt's contributions to DSM 5 classifications]. *Vertex (Buenos Aires, Argentina)*, 36(167, ene.-mar.), 56-66.
- **Martínez-Pernía, D., Olavarría, L., Fernández-Manjón, B., Cabello, V., Henríquez, F., Robert, P., ... & Slachevsky, A. (2025).** The limitations and challenges in the assessment of executive dysfunction associated with real-world functioning: the opportunity of serious games. *Applied Neuropsychology: Adult*, 32(2), 557-573.
- **Morales-Rivero, A., Garcia-Cordero, I., Khoja, A., Vargas-Gonzalez, J. C., Couto, B., Antwi, J., ... & Tartaglia, M. C. (2025).** The Impact of Neuropsychiatric Symptoms in Perceived Quality of Life in Patients With Progressive Supranuclear Palsy. *European Journal of Neurology*, 32(6), e70248.
- **Publicación del Volumen N° 3 de la Revista de Neurociencias y Derecho que publica anualmente el INEDE, con la dirección de la Dra. María Roca y el Dr. Daniel Pastor.**
- **Elaboración de la "Guía para el cuidado de la salud mental de abogados y otros operadores jurídicos", publicada en la sección de Ciencia Abierta de INECOu.**

Para conocer
todas nuestras
publicaciones
(clic acá)





Libros

Además de las publicaciones científicas antes mencionadas, los investigadores de la Fundación INECO participaron en el desarrollo de distintos libros científicos y de difusión

- ***“Adolescencia: una mirada desde las neurociencias”*: Escrito por Teresa Torralva.**

Este libro invita a entender antes de juzgar, a guiar sin controlar y a aprender a estar cerca, incluso cuando los chicos parecen estar lejos. La adolescencia es una etapa de intensidad y transformación. El cerebro acelera su desarrollo emocional, pero los moderadores del control aún se están afinando. Con la potencia de una Ferrari y los frenos de una bicicleta, los adolescentes viven con impulso, curiosidad y una búsqueda constante de autonomía. Hoy, además, crecen conectados a una pantalla que amplifica cada experiencia, acelera los ritmos y exige una nueva forma de presencia adulta. Con la solidez de la neurociencia y la calidez de su mirada clínica, este libro ilumina los procesos que marcan esta etapa y ofrece claves para comprender cómo piensan, sienten y aprenden los adolescentes. Basado en la evidencia más reciente y en años de trabajo con jóvenes y familias, este libro propone acompañar sin miedo ni prejuicios, con límites claros, empatía y confianza.

- ***“Explicaciones científicas de mitos populares”*: Escrito por María Roca**

Este libro invita a desafiar algunas creencias compartidas que muchas veces son aceptadas sin cuestionar. Con un enfoque accesible, explora el origen de algunos de los mitos más populares, desentrañando las razones para su persistencia y mostrando la necesidad de contrastarlos con lo que la ciencia y los expertos tienen para decir. Desde la influencia de figuras de autoridad hasta la aceptación colectiva, con cada mito, se devela qué hay detrás de esta tendencia a aferrarnos a ideas que pueden carecer de fundamento. Este libro desafía y anima a replantear nuestras creencias y descubrir el poder de la duda como motor de cambio.



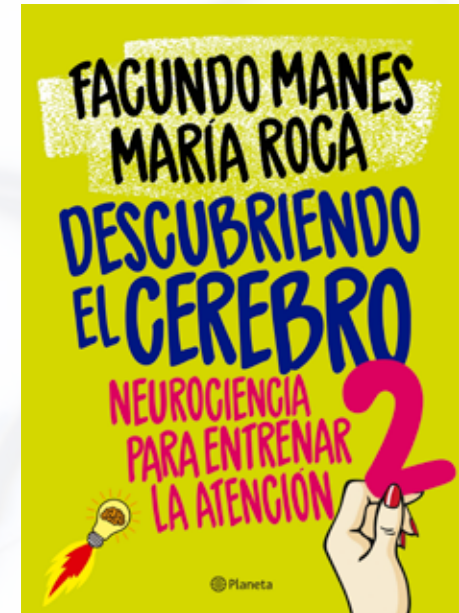


- **“Descubriendo el cerebro 2”:** Escrito por *María Roca y Facundo Manes como su co-autor,*

Se trata de un libro que invita al público a explorar y conocer más sobre ese órgano maravilloso que nos permite percibir, pensar y sentir, el cerebro. Además de aportar datos y explicar con claridad cómo funciona nuestra mente, incluye actividades y experimentos que ayudan a entrenar la atención, hacer un buen uso de las nuevas tecnologías y administrar de manera más eficiente el tiempo. También enseña a reconocer los errores más frecuentes que comete el cerebro y lo que podemos hacer para cambiar hábitos y conductas.

- **“Sueño con dormir y no me sale”:** escrito por *Pablo López.*

Este libro representa una guía práctica para derribar mitos sobre el sueño y recuperar noches reparadoras. El sueño es clave para la salud física, mental y emocional. Pero en un mundo cada vez más acelerado y exigente, descansar bien se ha vuelto una verdadera odisea. Invita al lector a comprender qué pasa cuando dormimos, por qué a veces no podemos hacerlo bien y cómo mejorar esa relación esencial con el descanso. De forma clara y accesible, devela qué es la arquitectura del sueño, cómo funcionan los ritmos circadianos y por qué los hábitos, emociones, pensamientos y actividades impactan directamente en el buen dormir. Derribando mitos y con información basada en evidencia científica, este libro ofrece herramientas concretas para adoptar una mejor higiene del sueño, identificar cuándo consultar a un profesional y evitar la automedicación y cualquier solución riesgosa. Incluye, además, una guía práctica con recomendaciones simples pero efectivas para tener un descanso reparador.





Sobre el Simposio Internacional de Neurociencias de la Fundación INECO

Desde 2007 se celebra con el objetivo principal de debatir los últimos avances en la investigación del cerebro, abordando las áreas clave de las neurociencias básicas y clínicas. Debido a su larga trayectoria, el simposio se ha consolidado como uno de los eventos de neurociencia más importantes de la región.

17º Simposio Internacional sobre Neurociencias y Bienestar de Fundación INECO:

+ de 350 inscriptos, entre presenciales y virtuales, y 9 oradores de altísimo nivel nacional e internacional.

Síntomas Invisibles y Calidad de Vida: Medición de Calidad de Vida y Salud Cerebral en Neurología

El martes 12 de agosto de 2025, el simposio se llevó a cabo en modalidad presencial y virtual. Este simposio reunió a expertos internacionales y nacionales de la neurología, neurociencia y psiquiatría para discutir sobre los síntomas invisibles en neurología y su impacto en la calidad de vida, así como las herramientas actuales para su medición y abordaje clínico.

El objetivo del simposio fue generar un espacio de intercambio y actualización sobre algunos de los desafíos más complejos y, al mismo tiempo, menos visibilizados en la práctica clínica e investigación: los síntomas invisibles, la medición de la calidad de vida, y la importancia de priorizar la salud cerebral como eje transversal del bienestar y desarrollo humano.

En las últimas décadas, los avances de la ciencia han transformado nuestra manera de entender el cerebro y sus enfermedades. Sin embargo, muchos de los síntomas que más afectan la vida cotidiana de los pacientes siguen siendo difíciles de medir, de clasificar y, a





Programa:

veces, incluso hasta de nombrar. Entre ellos, se destacan tanto la apatía, las alteraciones del sueño, así como los síntomas emocionales y conductuales que atraviesan las personas diagnosticadas con enfermedades como la Esclerosis Múltiple, el Parkinson o las Demencias.

Estos síntomas “invisibles”, no porque no existan, sino porque a menudo pasan desapercibidos en la consulta o son subestimados, tienen un enorme impacto en la autonomía, en los vínculos, en la identidad y en la salud cerebral de los pacientes. Y por eso es urgente seguir trabajando en cómo detectarlos y en cómo evaluarlos, incluyendo la perspectiva del paciente y repensando las herramientas clínicas que usamos a diario.

Desde Fundación INECO creemos que hablar de salud cerebral es también hablar de calidad de vida, de dignidad y de futuro.

Así, este simposio representó una gran oportunidad para aprender, compartir experiencias y abrir nuevas preguntas. Porque los síntomas invisibles existen, y nuestra responsabilidad como profesionales es hacerlos visibles, tanto en la clínica como en la investigación y al momento de desarrollar políticas de salud.

Los directores académicos fueron los **Dres. Blas Couto, Guido Dorman y Guido Vázquez.**

Bloque 1. Síntomas invisibles de pacientes neurológicos

- Síntomas psiquiátricos en Esclerosis Múltiple- Dra. Mariana Kes
- Apatía y conducta en Demencias - Dr. Guido Dorman
- Disautonomía en Parkinson y movimientos anormales - Dr. Oscar Gershanik

Bloque 2. Nuevas herramientas de medición de síntomas y calidad de vida

- Medidas de reporte en pacientes con Epilepsia - Dr. Samuel Wiebe (México)
- PROMS (Patient Reported Outcomes) en Esclerosis Múltiple - Dr. Darío Tavolini
- PROMS y calidad de vida en Parkinson - Dr. Daniel Garbin Di Luca (Brasil)

Bloque 3. Controversias en manejo e investigación clínica

- Consentimiento informado en Demencias - Dra. Patricia Saidón
- Dilemas en la indicación de nuevas terapias anti-Alzheimer - Dr. Santiago O'Neill

Bloque 4. Salud cerebral

- Priorizar la salud cerebral: un imperativo global para el desarrollo económico y humano - Dr. Facundo Manes



INECO E

CURSOS

La ciencia del cerebro, el arte de aprender

INECO E es la plataforma de cursos 100% online, una vertical del Grupo INECO, dedicada a la educación en neurociencias aplicadas, comprometida con la difusión del conocimiento sobre el cerebro y su funcionamiento. Cuenta con una gran oferta de cursos virtuales para brindar una experiencia académica diversa. Su objetivo es formar al público en general y a profesionales de la salud a través de programas educativos de alta calidad, basados en la evidencia científica más reciente.

A lo largo del año, se registraron más de **550 nuevos alumnos**.

Formación para profesionales y para la comunidad abierta.

- 12 cursos para profesionales
- 9 cursos para comunidad
- Contenidos de vanguardia sobre la salud mental y neurociencias



Dr. Pablo López
Coordinador



Dinka Piromalli
Coordinador

<https://campus.fundacionineco.org>





Capacitación - Ateneos

A lo largo del año 2025, se llevaron a cabo jornadas dirigidas al equipo completo de Grupo INECO. Contamos con la participación de reconocidos expertos, en estos espacios de aprendizaje y desarrollo.

Martes 06/05 - "Trastornos por Consumo: Diálogo entre la neurociencia, el abordaje comunitario y las políticas públicas".

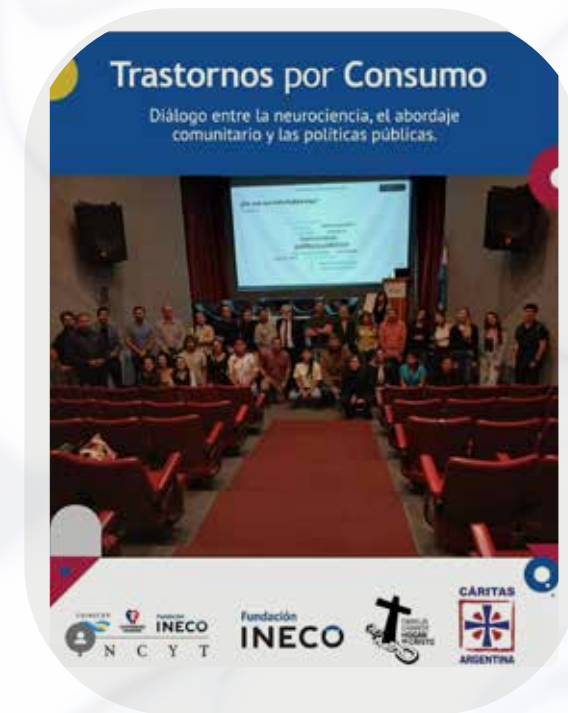
Fundación INECO llevó adelante, junto a **Familia Grande Hogar de Cristo y Cáritas Argentina, una jornada de reflexión e intercambio interdisciplinario orientada a abordar los trastornos por consumo desde la neurociencia, la clínica, el trabajo comunitario y las políticas públicas.** El encuentro reunió a especialistas, referentes territoriales y actores institucionales, promoviendo el diálogo, la evidencia científica y el compromiso colectivo frente a los desafíos actuales en salud mental.

o Apertura y bienvenida

- Introducción al encuentro – **Dra. Teresa Torralva**
- Neurociencia y políticas públicas – Video **Facundo Manes**
- Más allá del problema de las drogas – Padre Lorenzo **"Toto" De Vedia**

o Bloque 1. Diagnóstico y evidencia

- Perspectiva comunitaria – **Ramiro Pino**
- Evidencia neurobiológica del consumo de cocaínas fumables – **Dra. Cecilia Scorza**
- Neuroimagen en consumo activo y abstinencia – **Dr. Rodolfo Ferrando**



-Interocepción, perfil cognitivo y atención – **Dra. Laura Alethia de la Fuente**

-Inflamación y epigenética en consumo adolescente – **Dra. Silvina Sonzogni**

o Bloque 2. Estrategias y abordajes

- El rol del acompañante y la comunidad – **Christian "Chapu" Giannera**
- Puentes entre neurociencia y clínica – **Dr. Adrián Yoris**
- Experiencias comunitarias – **Fabián Villodas**
- El rol del Estado en la organización comunitaria – **Federico López**
- Impacto y reflexión clínica – **Dr. Fernando Torrente**

o Cierre y debate

- Conclusiones y llamado a la acción – **Dr. Marcelo Cetkovich**



Martes 01/07 - "Jornada Interdisciplinaria sobre Diagnóstico y Abordaje del TEA en la Adulthood"

El encuentro propuso un abordaje integral del diagnóstico y la intervención clínica en la adultez, promoviendo el intercambio entre distintas disciplinas y la reflexión a partir de una viñeta clínica como eje articulador. La actividad fue coordinada por la **Dra. Andrea Abadi**, a quien agradecemos especialmente por la organización y conducción de la jornada

- Criterios diagnósticos y diagnóstico diferencial en adultos - **Mariana Kes.**
- Herramientas de evaluación y perfiles neuropsicológicos - **Marina Dolmatzian**
- Aportes desde la psicología clínica y la psiquiatría - **Belén Rodríguez**
- Comorbilidades frecuentes y consideraciones clínicas - **Ignacio Enríquez**
- Estrategias de abordaje terapéutico interdisciplinario - **Carolina Oyola**

28, 29 y 30 de Julio - Capacitación para médicos. "Optimización del manejo de la Esclerosis Múltiple y otras enfermedades desmielinizantes: Un preceptorship Integral" en colaboración con Novartis.

○ Esta capacitación intensiva dirigida a 5 médicos neurólogos extranjeros, estuvo orientada a optimizar el manejo integral de la Esclerosis Múltiple y otras enfermedades desmielinizantes. A lo largo de los 3 días, se realizaron diversas actividades presenciales en INECO y en el Hospital Favalaro, en donde se abordaron de manera interdisciplinaria los principales desafíos actuales en diagnóstico, tratamientos modificadores de la enfermedad, manejo de recaídas, rehabilitación neurológica y atención clínica centrada en el paciente, integrando actualización teórica, discusión de casos y experiencia asistencial directa.

○ La actividad contó con la destacada coordinación del **Dr. Guido Vázquez**, quien lideró el diseño académico y el desarrollo del programa.

Profesionales participantes

- **Dr. Guido Vázquez**
- **Dra. Adriana Carra**
- **Dr. Vladimiro Sinay**
- **Dra. Gabriela Vélez**
- **Dra. Ana Gabriela Vélez**
- **Dra. Fátima Pagani Cassara**
- **Dr. Máximo Zimmerman**
- **Lic. Fernando**
- **Lic. Adriana Fiorino**
- **Lic. Juan Carrillo**

Jueves 16/10 - Jornada de Capacitación "Hot Topics en Esclerosis Múltiple. Desafíos 2025: Nuevas Soluciones a los Problemas de Siempre"

- Encuentro de actualización clínica, en modalidad presencial y por streaming, centrado en los principales desafíos actuales y futuros en el abordaje de la enfermedad. La actividad propuso una mirada integral sobre los avances en criterios diagnósticos, biomarcadores, envejecimiento e incorporación de nuevas tecnologías, como la inteligencia artificial, aplicadas a la detección y el tratamiento.
- El evento contó con la **coordinación del Dr. Vladimiro Sinay y con el apoyo de Merck, Roche y Baliarda.**

Speakers

- **Dr. Vladimiro Sinay**
- **Dra. Ana Rodríguez Vélez**
- **Dra. Fátima Pagani Cassará**
- **Dr. Guido Vázquez**

Inmunidad en Neurología



Modalidad:
Presencial y Online

Actividad gratuita
Requiere inscripción previa

Jueves
11
12
13 hs

Fundación INECO INECO AMGEN Pfizer Biogen

Síndrome de Piernas inquietas ¿Qué hay de nuevo?

Disertante:
Prof. Dra. Birgit Högl

Vic-directora Neurología Universidad Médica
Innsbruck, Austria y Directora del Laboratorio de
Medicina del Sueño Universidad de Innsbruck

28
10
14 hs



Auditorio del Centro CITES INECO
Marcelo T. de Alvear 1632, CABA.

Fundación INECO INECO

Jornada de **Capacitación** en **Esclerosis Múltiple**

HOT TOPICS

Desafíos 2025: **nuevas soluciones**
a los problemas de siempre

Coordinador:
Dr. Vladimiro Sinay

Jueves 16 de octubre
18 hs a 19 hs

Centro CITES INECO,
Marcelo T. de Alvear 1632, CABA.

Fundación INECO Roche Ballarda MERCK



Así vivimos la **Jornada Interdisciplinaria** sobre el **Diagnóstico y Abordaje del TEA en la Adultez**





Martes 28/10 - "Síndrome de Piernas Inquietas - ¿qué hay de nuevo?"

- Tuvimos el agrado de contar con la **Prof. Dra. Birgit Högl**, Vice-directora Neurología Universidad Médica Innsbruck, Austria y Directora del Laboratorio de Medicina del Sueño Universidad de Innsbruck, referente internacional en Medicina del Sueño, ex presidenta de la International Sleep Medicine Society y reconocida por su investigación en Síndrome de Piernas Inquietas y Trastorno de Conducta del Sueño REM (RBD).
- La **Dra. Högl** se encontraba colaborando con nuestro equipo en un entrenamiento en Medicina del Sueño para su aplicación en investigación clínica. Fue una ocasión única para actualizar conocimientos y dialogar sobre los últimos avances en la relación entre salud cerebral y sueño.

Jueves 27/11 - Jornada de Actualización y Capacitación en Demencias. "Nuevas Fronteras en Demencias: de la ciencia al consultorio"

- Fundación INECO llevó adelante una jornada presencial y gratuita orientada a la actualización en deterioro cognitivo y demencias, dirigida a profesionales de la salud y estudiantes de carreras afines. El encuentro propuso un recorrido desde la evidencia científica hasta su aplicación en la práctica clínica, a partir de un caso clínico disparador, presentaciones de especialistas nacionales y un espacio de intercambio interdisciplinario. La actividad fue coordinada por los **Dres. Guido Dorman, Blas Couto y Santiago O'Neill**, y reafirmó el compromiso de Fundación INECO con la formación continua y el fortalecimiento de una comunidad científica preparada para los desafíos actuales y futuros de la salud cerebral
- Biomarcadores y diagnóstico temprano: cuándo pedir más estudios. **Josefina Escobar, Julián Bustin, Blas Couto, Julián Fernández**

Bocazzi, Santiago O'Neill

- Guías y consensos recientes en el diagnóstico
Belén Martín Escandell, Guido Dorman, Florencia Vallejos, Ignacio Flores, Julián Bustin.
- Terapias modificadoras de la enfermedad: más allá de la mejoría sintomática. **Leandro Patrone, Santiago O'Neill, Galeno Rojas, Guido Dorman, Ignacio Flores.**
- Estrategias de prevención y manejo integral.
Enio Yabur, Natalia Sierra Sanjurjo, Juan Carrillo

Jueves 11/12 - Jornada de Capacitación: "Inmunidad en Neurología"

- Dirigida a profesionales de la salud, centrada en el vínculo entre el sistema inmunológico y las enfermedades neurológicas. El encuentro abordó, desde una perspectiva actualizada y clínica, los principales avances en fisiopatología, diagnóstico y estrategias terapéuticas en patologías neurológicas de base inmunomediada. La actividad se desarrolló en modalidad presencial y con transmisión en vivo, promoviendo el acceso abierto y el intercambio académico.
- La jornada contó con la coordinación del **Dr. Vladimiro Sinay.**
- Cerebelitis autoinmune y ataxias hereditarias – **Dr. Gabriel Mizraji**
- Bases inmunológicas de la clínica y tratamiento de la migraña – **Dr. Gustavo Fischbein**
- Parkinson e inmunidad: estado actual del conocimiento – **Dr. Gonzalo Gómez Arévalo**
- Encefalitis autoinmune – **Dr. Santiago O'Neill**
- Vasculitis del sistema nervioso central – **Dr. Santiago Claverie**
- Neuritis óptica autoinmune: NMOSD, EM y más allá – **Dr. Darío Scocco**
NMOSD: comprender la fisiopatología para optimizar el tratamiento –
- **Dr. Vladimiro Sinay**
- EM entendiendo la fisiopatología para entender cómo tratarla – **Dra. Adriana Carra**

Journal Club

Espacio de formación y actualización científica para profesionales

El Journal Club de Fundación INECO es un espacio de formación y actualización científica destinado a profesionales de todas las disciplinas del Grupo INECO. Cada mes se selecciona una temática específica y se analizan publicaciones y estudios recientes de relevancia internacional, promoviendo el intercambio de ideas, el debate y la reflexión crítica.

Esta iniciativa busca fomentar el aprendizaje continuo, fortalecer la práctica basada en la evidencia y consolidar una comunidad científica sólida, colaborativa y comprometida con el avance del conocimiento y la salud cerebral.

25/02/2025

- o Temática: Conductas repetitivas en demencia frontotemporal.
- o Paper: Defining repetitive behaviours in frontotemporal dementia. Publicado en Brain.
- o Profesionales a cargo: ***Dra. María José Angel y Lic. Federico Castaño.***

25/03/2025

- o Temática: Riesgo cardiovascular asociado a medicaciones utilizadas en TDAH.
- o Paper: Zhang L, Yao H, Li L, et al. Risk of cardiovascular diseases associated with medications used in attention-deficit/hyperactivity disorder: a systematic review and meta-analysis. JAMA Network Open (2022;5(11):e2243597).
- o Profesional a cargo: ***Dr. Andrés Acuña.***



Fundación
INECO
Journal Club

29/04/2025

o Temática: Vacunación contra Herpes Zóster y riesgo de demencia.

o Paper: Pomirchy M., Bommer C., Pradella F., Michalik F., Peters R., Geldsetzer P. Herpes Zoster Vaccination and Dementia Occurrence.

o Profesional a cargo: **Dr. Blas Couto.**

27/05/2025

o Temática: Actualización en terapia farmacológica para la Enfermedad de Alzheimer.

o Profesional a cargo: **Dr. Santiago O'Neill.**

24/06/2025

o Temática: Control inhibitorio y dinámica del córtex prefrontal.

o Paper: Dynamic targeting enables domain-general inhibitory control over action and thought by the prefrontal cortex.

Publicado en Nature Communications.

o Profesional a cargo: **Lic. Federico Castaño.**

29/07/2025

o Paper: Lett, T. A., Vaidya, N., Jia, T., Polemiti, E., Banaschewski, T., Bokde, A. L., ... & environMENTAL Consortium. (2025).

Framework for Brain-Derived Dimensions of Psychopathology. JAMA psychiatry.

o Profesional a cargo: **Dra. Silvina Dominguez**

4/11/2025

o Temática: Disfagia

o Paper: Jones, C. A., Huckabee, M. L., Malandraki, G. A., & Paydarfar, D. (2025). Classifying neurogenic dysphagia as a movement disorder. *Brain*, 148(10), 3456-3472.

o Profesional a cargo: **Lic. Francisca Bourdieu**

25/11/2025

o Paper: Delva, A., Fereshtehnejad, S. M., Vo, A., Yao, C. W., Pelletier, A., Montplaisir, J., ... & Postuma, R. (2025). Evolution of Motor and Nonmotor Characteristics in an Idiopathic/Isolated REM Sleep Behavior Disorder Cohort. *Neurology*, 105(7), e214108.

o Profesionales a cargo: **Lic. Juan Carrillo y Lic. Martina Grané**



Nuestros *Institutos* de *Neurociencias Aplicadas*

Instituto de Neurociencias y Educación (INE)

El INE se propone desarrollar su labor sobre la base de cuatro pilares fundamentales que guían a cada uno de sus miembros:

- **El trabajo interdisciplinario**
- **La relevancia de los proyectos de investigación para la educación**
- **La voluntad de compartir el conocimiento con colegas a nivel mundial**
- **La generación de conciencia sobre tópicos de neurociencias en la comunidad.**

Así, el INE se propone no solo contribuir al avance de las neurociencias académicamente, sino además trasladar sus hallazgos al ámbito educativo, anhelando tener un impacto positivo sobre cómo se educa, cómo se aprende y cómo se comparte ese conocimiento desde la primera infancia hasta la vida adulta.



Lic. Florencia Salvarezza
Directora



Dra. Andrea Abadi
Coordinadora

Impulsando la educación en Argentina: Programa de Capacitación en Alfabetización Inicial

Ministerio de Educación de la Provincia de **La Rioja**

Fundación INECO propone un programa integral de capacitación docente en alfabetización inicial, orientado a fortalecer la enseñanza de la lectura y la escritura desde una perspectiva basada en la evidencia científica. El proyecto tiene como objetivo mejorar la formación de docentes de nivel inicial y primer ciclo, promoviendo prácticas de enseñanza explícitas, sistemáticas y evaluadas, que contemplen tanto la decodificación como la comprensión del lenguaje. A través de una modalidad mixta, con instancias teóricas y talleres prácticos, la propuesta busca garantizar aprendizajes fundamentales desde los primeros años escolares, reducir desigualdades educativas y contribuir a la construcción de trayectorias educativas sólidas y equitativas en todo el territorio.

Este programa de capacitación diseñado para todos los docentes de la provincia estuvo dirigido por la **Lic. Salvarezza**, en colaboración con la **Lic Daniela Szenkman**.

El mismo consistió en 2 encuentros presenciales, los cuales convocaron a más de 1.200 docentes, y 2 encuentros virtuales con equipos técnicos.

A lo largo de los 2 encuentros presenciales se abordaron las siguientes



temáticas con el objetivo de mejorar la calidad de la enseñanza y el aprendizaje en nuestro país:

Cerebro Lingüístico

Lenguaje Oral

Conciencia Fonológica

Principio Alfabético

En el marco del mismo programa, se realizaron además 2 encuentros virtuales con equipos técnicos, coordinadores y supervisores para proveer asesoramiento y discutir temáticas vinculadas con el currículum escolar, materiales y planes de alfabetización.

Acciones realizadas en el marco del convenio con el Ministerio de Educación del Gobierno de la Ciudad de Buenos Aires (GCBA):

Programa Formación de Referentes Institucionales de Inclusión. El acompañamiento del desarrollo integral de los niños en el Nivel Inicial. Orientaciones y pautas para el abordaje.

**Subsecretaría Planeamiento e Innovación Educativa
del Ministerio de Educación del GCBA
Julio-diciembre 2025**

Este programa de capacitación destinado al personal escolar de nivel inicial (incluyendo directivos, supervisores, docentes de escuela especial) estuvo orientado a fortalecer competencias clave vinculadas al neurodesarrollo infantil, la detección temprana de desafíos del neurodesarrollo y el acompañamiento conductual y sensorial en el ámbito escolar. El objetivo del programa fue brindar herramientas teóricas y prácticas basadas en la evidencia científica, que permitan prevenir desajustes evolutivos, optimizar la observación pedagógica, favorecer intervenciones educativas adecuadas e inclusivas, y tomar de decisiones informadas ante posibles derivaciones a educación especial. Se realizaron además charlas para la comunidad educativa (docentes y familias) con el objetivo de fortalecer la observación, comprensión y acompañamiento del desarrollo infantil y adolescente.

La propuesta combinó 22 jornadas presenciales y 8 encuentros virtuales, alcanzando a más de 700 de profesionales del sistema educativo.

Algunas de las temáticas trabajadas en los encuentros:

- Neurodesarrollo infantil y su impacto en las prácticas pedagógicas
- Uso de instrumentos de tamizaje para la valoración del desarrollo
- Identificación temprana de desvíos evolutivos
- Manejo de la conducta en el aula de nivel inicial
- Variables ambientales, vinculares, sensoriales y emocionales asociadas a la conducta
- Estrategias docentes de prevención, contención y regulación conductual
- Dificultades sensoriales frecuentes en niños de 3 a 5 años
- Relación entre desajustes sensoriales y manifestaciones conductuales
- Estrategias de manejo en el aula
- Capacitación en el uso de elementos de estimulación sensorial en el aula
- Integración de criterios de neurodesarrollo, conducta y sensorialidad
- Observación pedagógica y prevención de desajustes
- Trabajo institucional con familias y estrategias de abordaje de niños con dificultades de regulación conductual

Profesionales:

Andrea Abadi - Coordinadora

Sofía Lalor

Veronica Girard

Micaela D'Angelo

Sol La Scalelia

Marisa Miranda

Leticia Zanetto





Instituto de Neurociencias y Derecho (INEDE)

El Instituto de Neurociencias y Derecho tiene por objetivo establecer un diálogo entre las ciencias jurídicas y las neurociencias cuyos resultados, desde el punto de vista individual, mejorarán la calidad de vida de las personas, y desde la perspectiva social, mejorarán la calidad de las instituciones jurídicas.

Durante 2025, el Instituto desarrolló sus actividades en torno a cuatro ejes principales:

1. Investigación

- Se avanzó en el desarrollo del trabajo de investigación "Efectos de la privación de la libertad en el cerebro", incluido en el libro Puedo ir preso, dirigido por Mariano Borinsky y editado por La Ley – Thomson Reuters.
- Se dio continuidad al proyecto de investigación sobre el funcionamiento de la Defensa Pública en el Área Metropolitana de Buenos Aires (AMBA).

2. Formación y actualización profesional

- Se trabajó en la implementación del aprendizaje de técnicas

psicométricas aplicadas al ámbito judicial, provistas por la editorial TEA (España/Alemania), orientadas a su uso en evaluaciones periciales.

3. Docencia y formación académica

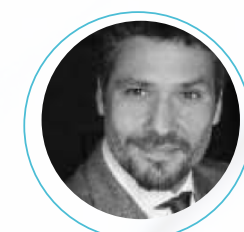
- Se incorporó a la **Lic. Cecilia Albamonte** a la Cátedra de Pericias Judiciales en el marco de las Prácticas Profesionales de la carrera de Psicología de la Universidad Favaloro.
- Asimismo, se avanzó en la creación de la Diplomatura en Psicología Forense, desarrollada junto a la Universidad Favaloro, con la participación de docentes nacionales e internacionales.

4. Difusión y transferencia académica

Se realizó la exposición de trabajos sobre "Falsas denuncias" en la Facultad de Derecho de la Universidad de Buenos Aires, promoviendo el intercambio interdisciplinario y la transferencia de conocimiento hacia el ámbito académico y jurídico.



Dr. Daniel Pastor
Director



Francisco Ferrer Arroyo - Coordinador Ejecutivo



Instituto de Neurociencias y Políticas Públicas (INPP)

Nuestro Instituto de Neurociencias y Políticas Públicas (INPP) se enfoca en la mejora continua de la toma de decisiones y el diseño de políticas, aspectos fundamentales para el funcionamiento eficiente de las instituciones públicas y la calidad de vida de los ciudadanos.

El INPP se fundamenta en el estudio del **comportamiento humano, las políticas públicas y el aporte de las neurociencias**. Está integrado por un equipo multidisciplinario de expertos comprometidos con la comprensión de la conducta humana y su aplicación en el ámbito público.

Aplicación de las ciencias del comportamiento para promover el uso de cascos en usuarios de motos en entornos escolares - Tucumán

Dirigido a la Agencia Nacional de Seguridad Vial, con financiamiento del Banco Mundial, este proyecto estuvo orientado a promover el uso del casco en usuarios de motocicletas en escuelas primarias de la ciudad de San Miguel de Tucumán.

El proyecto tuvo como objetivo **diseñar, implementar y evaluar un programa piloto de intervención orientado a incrementar el uso del casco —especialmente en niños y niñas que viajan como acompañantes— mediante**



estrategias basadas en las ciencias del comportamiento, combinadas con acciones estructurales. A partir de un diagnóstico conductual en entornos escolares, se identificaron barreras cognitivas, sociales y materiales que influyen en el bajo uso del casco, como la percepción distorsionada del riesgo, la normalización del no uso y la escasa disponibilidad de cascos infantiles. La intervención se llevó adelante en escuelas públicas mediante un diseño experimental controlado, que incluyó **acciones educativas,**



estrategias de compromiso familiar, mensajería conductual en vía pública y, en una de las ramas, la provisión gratuita de cascos infantiles. Los resultados evidenciaron que la combinación de intervenciones comportamentales con el acceso efectivo a cascos produjo aumentos significativos en el uso del casco en acompañantes menores, aportando evidencia local relevante para el diseño de políticas públicas de seguridad vial.

Este proyecto constituyó una experiencia pionera a nivel local en la aplicación de las ciencias del comportamiento a la **prevención de lesiones y la seguridad vial infantil.**

Autores:

Iván Budassi
Candelaria Krick
Fernando Torrente

Investigadores participantes:

Alejandro Danón
Mariana Kestelman
Sebastián Salomón Ballada
Larissa Stolar
Adelaida Barrera
Sandra Torresi
Pablo López

Instituciones académicas participantes:

- Instituto de Neurociencias Cognitivas y Traslacionales, INCYT (CONICET-Universidad Favaloro-Fundación INECO)

- Departamento de Derecho Universidad Nacional del Sur
- Laboratorio de Políticas Públicas para el Desarrollo Equitativo (LAPDE), Facultad de Cs. Económicas, Universidad Nacional de Tucumán
- BIT, Behavioural Insights Team, Reino Unido
- Facultad de Psicología, Universidad de Buenos Aires

Entidades auspiciantes:

- Agencia Nacional de Seguridad Vial (ANSV) Banco Mundial

Entidades gubernamentales participantes:

- Municipalidad de San Miguel de Tucumán.
- Ministerio de Educación de la Provincia de Tucumán.
- Secretaría de Estado de Transporte y Seguridad Vial de la Provincia de Tucumán.





Colaboración con el Fondo de Población de las Naciones Unidas (UNFPA) de Bolivia.

La propuesta tuvo como objetivo brindar asistencia técnica especializada en el marco del proyecto destinado a fortalecer el trabajo con el personal de salud que desarrolla sesiones educativas con adolescentes, en articulación con el Kit Educativo para Juventudes del Ministerio de Salud y Deportes de Bolivia.

El plan incluyó:

La elaboración de contenidos y herramientas de evaluación (pre y post test) para un módulo de salud mental adolescente

Asesoramiento técnico para la revisión y mejora de las seis sesiones educativas del kit.

Diseño de instrumentos de medición sobre toma de decisiones en adolescentes.

Capacitación para facilitadores/as de salud, con enfoque en neurociencias aplicadas, acompañada por videos formativos y talleres prácticos.

Profesionales:

Dra. Teresa Torralva
Dr. Fernando Torrente
Lic. Matías Sánchez Sanda



Dr. Gastón Manes
Coordinador
Institucional



Fernando Torrente
Coordinador
Científico

Instituto de Neurociencias y Políticas Públicas (INPP)

Para conocer más sobre su
trabajo

(clic acá)





Instituto de Salud Cerebral

Desde sus orígenes, la Fundación INECO ha promovido la salud cerebral como un pilar esencial para el bienestar humano, el desarrollo económico y la cohesión social. Mucho antes de que el concepto de “brain health” se instalara globalmente, desde INECO ya hablábamos de capital mental, impulsábamos políticas públicas innovadoras y trabajábamos con organismos internacionales como el Banco Interamericano de Desarrollo para integrar la salud cognitiva en todas las etapas de la vida, desde la infancia hasta la vejez.

Este compromiso se consolidó con la creación del Instituto de Salud Cerebral de la Fundación INECO, una plataforma que potencia nuestra misión histórica de investigación, formación, políticas públicas y educación comunitaria en torno al cuidado del cerebro.

El Instituto de Salud Cerebral de Fundación INECO es un espacio interdisciplinario que:

- Desarrolla investigación traslacional en neurociencia cognitiva, salud mental y neuropsiquiatría.
- Colabora con gobiernos y agencias multilaterales para diseñar políticas públicas basadas en evidencia.
- Promueve un foro permanente de conocimiento en salud cerebral, a través de simposios, debates y espacios de discusión interdisciplinarios que integran la evidencia científica con la práctica clínica y el diseño de políticas públicas.
- Forma profesionales y decisores en envejecimiento, desarrollo

infantil, salud mental y economía del conocimiento.

- Empodera a la comunidad, promoviendo hábitos saludables, prevención y alfabetización cerebral desde la infancia.

Hoy más que nunca, cuidar la salud cerebral es una prioridad global. Desde el Sur Global, con una perspectiva científica, cultural y humana propia, el Instituto de Brain Health de Fundación INECO está preparado para liderar el diálogo internacional, generar evidencia contextualizada y promover políticas públicas que transformen vidas y comunidades.

Salud cerebral para transformar vidas, comunidades y futuros.

Para conocer
todas nuestras
publicaciones
([clic acá](#))



Proyectos de Fundación Ineco para la Comunidad

Programa de Bienestar Integral de la Salud

Ministerio de Educación del Gobierno de la Ciudad de Buenos Aires
Mayo- noviembre 2025

Entre mayo y noviembre de 2025, Fundación INECO implementó el Programa de Bienestar Integral en articulación con el Ministerio de Educación del Gobierno de la Ciudad de Buenos Aires, con el objetivo de promover la salud cerebral integral, el bienestar emocional y el desarrollo de habilidades socioemocionales en la comunidad educativa.



El programa se desarrolló a través de un abordaje integral y preventivo, organizado en 3 ejes de intervención:

- 1. Estudiantes de nivel secundario**
- 2. Docentes y personal educativo**
- 3. Familias y comunidad**

En el eje de estudiantes, a través de talleres participativos y espacios de formación teórico-práctica, se trabajaron temáticas vinculadas a los hábitos de la salud cerebral, tales como la actividad física, la alimentación, la higiene del sueño, la salud mental y la regulación emocional, las habilidades sociales, la comunicación y la toma de decisiones. A lo largo del año se realizaron **266 talleres**, que permitieron alcanzar a más de **6.000 adolescentes** de tercer año de más de **50 escuelas públicas** de la Ciudad de Buenos Aires.





EVITÁ USAR
EL CELULAR
PARA MEJOR
SUEÑO

 **Escuela
en familia**



Asimismo, el programa incluyó capacitaciones específicas en **salud mental dirigidas a docentes y personal** escolar, orientadas a la detección temprana de señales de alarma, el abordaje de las autolesiones y la aplicación de estrategias de contención y primeros auxilios psicológicos, fortaleciendo la prevención y el acompañamiento en el ámbito educativo. Además, el personal educativo participó de talleres específicos sobre la importancia de la actividad física y la alimentación para la salud cerebral. En total, se capacitaron más de 60 docentes y referentes de programas educativos.

En paralelo, se desarrollaron encuentros dirigidos a **familias**, con foco en la construcción de hábitos saludables y entornos familiares que favorezcan el bienestar físico y emocional de los adolescentes. En estos espacios se abordaron temáticas como el cerebro adolescente, la comunicación efectiva, la validación y regulación emocional, la gestión de conflictos, la alimentación equilibrada y la higiene del sueño. El acompañamiento a las familias se realizó a través de la plataforma **“Escuela en Familia”**, que ofrece recursos y herramientas sobre crianza, bienestar socioemocional, aprendizaje y salud mental.

Esta iniciativa reafirma el **compromiso de Fundación INECO con la promoción de la salud cerebral y el bienestar emocional en contextos educativos, fortaleciendo el trabajo articulado con organismos públicos y contribuyendo a la construcción de comunidades escolares más cuidadas, informadas y resilientes.**



Programa Bienestar Emocional Adolescente (BEA): Una iniciativa de Fundación INECO para promover la salud mental adolescente

Este programa, creado en el 2023 por Fundación INECO, tiene como objetivo principal promover la salud mental en los adolescentes y prevenir conductas suicidas a través de acciones comunitarias y multisectoriales. Basado en directrices internacionales, ofrece capacitaciones, talleres de habilidades emocionales y recursos prácticos para ayudar a los adolescentes, docentes y familias a detectar, prevenir y actuar adecuadamente frente a los factores de riesgo más prevalentes en esta etapa, como la ansiedad, la depresión, las adicciones, las conductas suicidas y el bullying. Enfocado en la comunidad, busca involucrar a todos los actores sociales en la promoción de un cambio positivo, generando conciencia sobre los desafíos emocionales y cognitivos de los jóvenes. Esta iniciativa de Fundación INECO representa el inicio de un camino hacia un entorno más protector y saludable para las nuevas generaciones.

3 etapas del Programa

- 1. Evaluación de factores asociados a la conducta suicida: Evaluación y Análisis**
- 2. Programa de intervención**
- 3. Acciones: Comunicación, Escuelas, Salud**

Equipo profesional:

Dra. Teresa Torralva

Lic. Delfina Anchorena

Dr. Demián Rodante

Dr. Fabián Triskier

Dr. Marcelo Cetkovich

Dra. Andrea Abadi

Dra. Marcia Kapari

Lic. Ignacio Enriquez

Lic. Matías Sanchez Sanda

Lic. Agustina Aragón Daud





Municipalidad de Monte

Fundación INECO inició la implementación del **Programa de Bienestar Emocional Adolescente (BEA)** en articulación con la **Municipalidad de Monte**, marcando el comienzo de un trabajo territorial orientado a la promoción de la salud cerebral y el bienestar emocional en adolescentes desde una perspectiva comunitaria y multisectorial.

Se completó la primera etapa referida a la **evaluación de factores de riesgo** y señales de alarma en la adolescencia, así como el análisis estadístico de los datos obtenidos.

A partir de estos resultados, se diseñó un **Programa de Salud Cerebral** con alcance comunitario, que inició su implementación en 2025 y continuará desarrollándose a lo largo de 2026.

El **Programa Salud Cerebral se estructura en cinco ejes estratégicos, dirigidos a distintos actores clave de la comunidad con el objetivo de fortalecer la red comunitaria de cuidado, prevención y detección temprana en salud mental adolescente.**

- 1. Docentes**
- 2. Familias**
- 3. Estudiantes**
- 4. Medios de comunicación**
- 5. Agentes de salud, tanto especializados como no especializados en salud mental.**

Durante noviembre del 2025, se completaron los ejes de Comunicación y Salud.

En el eje **Comunicación**, se realizó una jornada presencial de capacitación para periodistas, comunicadores y medios de prensa, centrada en buenas prácticas para el abordaje responsable de temáticas sensibles como el suicidio y la salud mental. Dra. Silvina Dominguez

En el eje **Salud**, se llevaron a cabo dos capacitaciones virtuales dirigidas a agentes de salud, orientadas a la identificación de señales de alarma, la evaluación de situaciones de riesgo suicida y el fortalecimiento de los circuitos locales de prevención y derivación. **Drs. Marcelo Cetkovich y Demián Rodante**

Informe de encuesta

Programa de Bienestar Emocional Adolescente

Monte, Buenos Aires
2025

Fundación
INECO

📅
25/11

🕒
17 hs

Capacitación general al personal de salud dictado por el Dr. Marcelo Cetkovich

Modalidad: virtual sincrónica

📅
26/11

🕒
17 hs

Capacitación específica para profesionales de la salud mental dictado por el Dr. Demían Rodante

Modalidad: virtual sincrónica

INECO 



#AcompañarPreviene

EL ABORDAJE DEL SUICIDIO EN LOS MEDIOS DE COMUNICACIÓN: 10 PUNTOS CLAVE A TENER EN CUENTA SEGÚN EXPERTOS EN SALUD MENTAL

Basado en las recomendaciones del Ministerio de Salud





Charlas a la comunidad

Uno de los objetivos de Fundación INECO es educar - a la comunidad sobre la salud cerebral y la prevención, diagnóstico y tratamiento de enfermedades neurológicas y psiquiátricas. En cumplimiento de esa misión, se dictan diversas charlas gratuitas destinadas a la comunidad, familiares y pacientes. Realizamos seis encuentros, con más de 300 asistentes presenciales en total.

- 27/03/2025 - **"Charla a la comunidad: Lo que queda después. Cómo reconstruir la salud mental tras la catástrofe"** en colaboración con la **Fundación ALMA de Bahía Blanca.**
- 11/04/2025 - **"Charla a la comunidad por el Día Mundial del Parkinson: Tiembla INECO"**
- 06/05/2025 - **"Trastornos por Consumo: Diálogo entre la neurociencia, el abordaje comunitario y las políticas públicas"**
- 28/05/2025 - **"Programa de Psicoeducación en Anosognosia para Cuidadores de Pacientes con Demencia"**
- 26/08/2025 - **"¿Cuánto sabe tu cuerpo sobre salud mental?"**
- 25/09/2025 - **Experiencia por el Día de la Lucha contra el Alzheimer organizada por la Unidad de Memoria del Instituto de Neurociencias de la**

Fundación Favaloro y la Clínica de la Memoria de INECO. El encuentro destacó el rol de las artes visuales, en particular la fotografía, como herramienta de estimulación cognitiva para personas con algún déficit cognitivo. Se presentaron además obras intervenidas y creadas por los pacientes de los talleres grupales. La jornada también incluyó la participación musical de Lucía Toledo y Enrique Pérez Balcedo, del Conservatorio Gilardo Gilardi





Charlas en escuelas y otras organizaciones:

Fundación INECO busca difundir, fomentar y aplicar los hallazgos de las Neurociencias y la Salud Cerebral en el contexto de las organizaciones e instituciones de carácter tanto público como privado. Se realizaron las siguientes actividades:

- Charla sobre cómo las neurociencias pueden jugar un papel clave en el diseño de políticas públicas, en el seminario "Cambio de normas sociales de género para el acceso a la salud materna, la reducción de la muerte materna y el ejercicio de los derechos sexuales y reproductivos (DSDR)", organizado por el Fondo de Población de las Naciones Unidas (UNFPA) y la Embajada de Suecia, en Cochabamba, Bolivia.
- Charla a familias sobre Bienestar Socioemocional en Niños y Adolescentes en la Escuela N° 30 Granaderos de San Martín. Iniciativa de la Gerencia Socioemocional del Ministerio de Educación del GCBA.
- Charla de concientización sobre la enfermedad de Alzheimer y otras demencias y exposición de la muestra de "Los Hilos de la Memoria" en la Universidad Austral, sede Pilar.
- Charla de concientización sobre la enfermedad de Alzheimer y otras demencias y exposición de la muestra de "Los Hilos de la Memoria" en la Legislatura de la Ciudad Autónoma de Buenos Aires. En esta oportunidad, la muestra fue declarada de Interés Social, Cultural y para la Promoción de la Salud.
- Charla de concientización sobre la enfermedad de Alzheimer y otras demencias y exposición de la muestra de "Los Hilos de la Memoria" en la Ciudad de Rosario.
- Charla "**Memoria y Olvido**" de la **Dra. Teresa Torralva** en el marco de la culminación de las **Jornadas de Actualización en INECO Junín**.
- Charla sobre salud mental, vínculos y bienestar en la adolescencia, en la Escuela Secundaria N.º 39, en conjunto con la Fundación Nordelta
- Capacitación en Bienestar y Salud Mental en la Fundación Nordelta
- Charlas a docentes del Gobierno de la Ciudad de Buenos Aires (GCBA)
- Charla para padres sobre crianza GCBA - Familias en Comunidad
- Charla para familiares en el marco de la iniciativa de "Escuelas en Familia" del Ministerio de Educación del Gobierno de la Ciudad de Buenos Aires
- Capacitaciones, conferencias y talleres prácticos a docentes del Ministerio de Educación de La Rioja sobre Alfabetización Inicial



- Charla de la **Dra. Teresa Torralva sobre Salud Mental en la adolescencia en la función y experiencia "Next to Normal".**

Participación de la **Dra. Teresa Torralva con una charla del Cerebro Adolescente, en el podcast sobre el programa "La Adolescencia es una Oportunidad" con Agustina Ciarletta**, subsecretaria de la Subsecretaría de Cultura Ciudadana y Responsabilidad Social.

Participación de la **Dra. Maria Roca en el "Bienestar Fest" de noviembre organizado por La Nación junto a OSDE en el Hipódromo de Palermo.** La Dra. Sorprendió al público con consejos sobre cómo ganarle a la resistencia al cambio y al manejo de estrés.



Estuvimos presentes en la **Escuela Secundaria N.º 39 (Ruta 27)** con una **charla sobre salud mental y bienestar**, brindada por la **Lic. Martina Grane.**





Talleres para familiares

Estos talleres constituyen un espacio de conversación e intercambio de conocimientos con familiares de pacientes que padecen trastornos neurológicos y psiquiátricos o que han sufrido un daño cerebral, coordinado por un equipo interdisciplinario de la salud de INECO. En cada encuentro se brinda la posibilidad de que cada familiar pueda llevarse un nuevo aprendizaje para poder afrontar la convivencia con un mayor bienestar, intercambiando vivencias, orientándolos y capacitándolos.

En el 2025 realizamos **tres talleres gratuitos y online: "Cómo convivir con un familiar con enfermedad de Alzheimer u otra demencia? Lo que usted quiere saber y no se anima a preguntar."** -

29/04 - participaron más de 30 personas

29/07 - participaron más de 20 personas

30/09 - participaron más de 15 personas

The poster features a purple and white color scheme. At the top, there is a horizontal line of nine small purple dots. Below this, a circular inset image shows a woman and a man looking at a book together. The main text is in a bold, sans-serif font. The date and time are highlighted in a purple rounded rectangle. The modality and free status are also highlighted in a dark purple rounded rectangle. The logo for Fundación INECO is at the bottom right.

Taller *para* familiares de **personas** con **enfermedad de Alzheimer** y otras demencias.

30 de septiembre / 14hs

Modalidad:
online

Actividad gratuita

Fundación
INECO

Campañas

Durante todo el año 2025, Fundación INECO ha promovido y llevado a cabo diversas campañas de concientización dirigidas a la comunidad en general, destacándose la Muestra "Los Hilos de la Memoria" y la campaña de concientización "Démosle Pelota al Autismo".

Efemérides destacadas en el 2025

13/01/2025 - Día Mundial de la Lucha contra la Depresión

11/02/2025 - Día Internacional de la Niña y la Mujer en la Ciencia

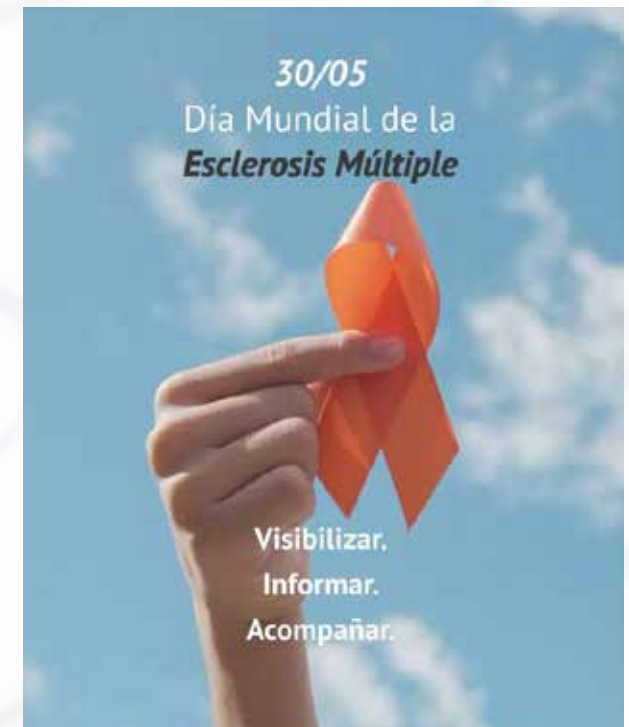
18/02/2025 - Día Mundial del Síndrome de Asperger

13/03/2025 - Día Mundial del Sueño

30/03/2025 - Día Internacional del Trastorno Bipolar

02/04/2025 - Día Mundial de la Concientización sobre el Autismo

07/04/2025 - Día Mundial de la Salud



¿CÓMO DETECTAR UN ACV?



TDAH
en
adultos

Fundación
INECO

GRUPO
INECO

INECO

Fundación
INECO

10/04/2025 - Día del Investigador Científico

11/04/2025 - Día Mundial del Parkinson. "Tiembra INECO"

30/05/2025 - Día Mundial de la Esclerosis Múltiple

07/06/2025 - Día de la Concientización sobre el Tourette. "Campana del Revés" en colaboración con la Fundación T&T.

13/07/2025 - Día Mundial del Trastorno por Déficit de Atención con hiperactividad (TDAH).

10/09/2025 - Día Mundial de la Prevención del Suicidio

21/09/2025 - Día Mundial del Alzheimer

10/10/2025 - Día Mundial de la Salud Mental

13/10/2025 - Día del Psicólogo

29/10/2025 - Día Mundial del ACV



Día Mundial del **Alzheimer**

GRUPO
INECO

Fundación
INECO

/ Muestra "Los hilos de la memoria"

La exposición "Los Hilos de la Memoria", inaugurada en el 2023 en el Centro CITES INECO, se consolidó rápidamente como una muestra de gran relevancia y reconocimiento. Esta exhibición con fines psicoeducativos, que aborda la complejidad de la Enfermedad de Alzheimer, se destacó una vez más por su capacidad para acercar a la comunidad los efectos de esta enfermedad y su impacto en todas las personas afectadas.

La muestra está a cargo de la **Dra. María Roca, Dra. Teresa Torralva y Mariana Ruarte**, psicopedagoga y familiar de un paciente con demencia.

Esta exposición tiene como objetivo sensibilizar y concientizar al público sobre la enfermedad de Alzheimer y otras demencias. Así, busca promover una mayor comprensión y acompañamiento de la comunidad a los pacientes, sus familiares y cuidadores, ofreciendo una experiencia visual y emocional que facilita una mayor conexión con esta problemática.

Está compuesta por más de 30 objetos diseñados por pacientes, familiares y profesionales de la salud del Grupo INECO, con el fin de transmitir de manera gráfica y contundente las experiencias que atraviesan tanto los pacientes como sus familiares. A través de sus distintas piezas, se abordan los temas más relevantes de la enfermedad, entre ellos, su prevalencia, sus síntomas, el impacto en la comunidad y sus principales factores de riesgo y protectores. Cada uno de estos objetos, nacidos de las vivencias y sentimientos de quienes padecen la enfermedad y de quienes los acompañan, apela profundamente a la emoción, tocando los corazones de todos aquellos que los contemplan.



A lo largo del 2025, la muestra fue exhibida en diversos puntos de la provincia y recorrió varias ciudades del país, consolidándose nuevamente como un referente en la sensibilización sobre la enfermedad.

XVII Encuentro Nacional de la Red de Alzheimer y Demencias (RADA) San Juan Junio 2025

Este congreso estuvo orientado a la reflexión sobre la Enfermedad de Alzheimer y otras demencias, la salud cerebral y el acompañamiento a personas y familias. El evento reunió a profesionales de la salud, organizaciones, investigadores y comunidad, integrando actividades académicas, culturales y de sensibilización. Contó con la participación del **Dr. Facundo Manes y de la Dra. María Roca**, quien además brindó una charla invitando a reflexionar sobre el rol de la ciencia en la vida cotidiana.

Universidad Austral - Sede Pilar Agosto 2025

La muestra Los Hilos de la Memoria fue expuesta en la Universidad Austral para acercar a la comunidad la experiencia de quienes conviven con la Enfermedad de Alzheimer y otras demencias. En el marco de la inauguración se realizó una charla abierta al público y un recorrido guiado, que reunió a pacientes, familiares, profesionales y público general, promoviendo la reflexión sobre el impacto de las demencias, la necesidad de su visibilización y la construcción de redes de trabajo y conciencia social.

La exposición contó con la destacada **participación del artista Milo Lockett**, quien intervino una de las piezas centrales de la muestra, aportando una mirada artística singular que profundiza la dimensión humana y emocional de la experiencia de vivir con demencia. Asimismo, se destacó la presencia del **concejal de Pilar, Juan Martín Tito**,



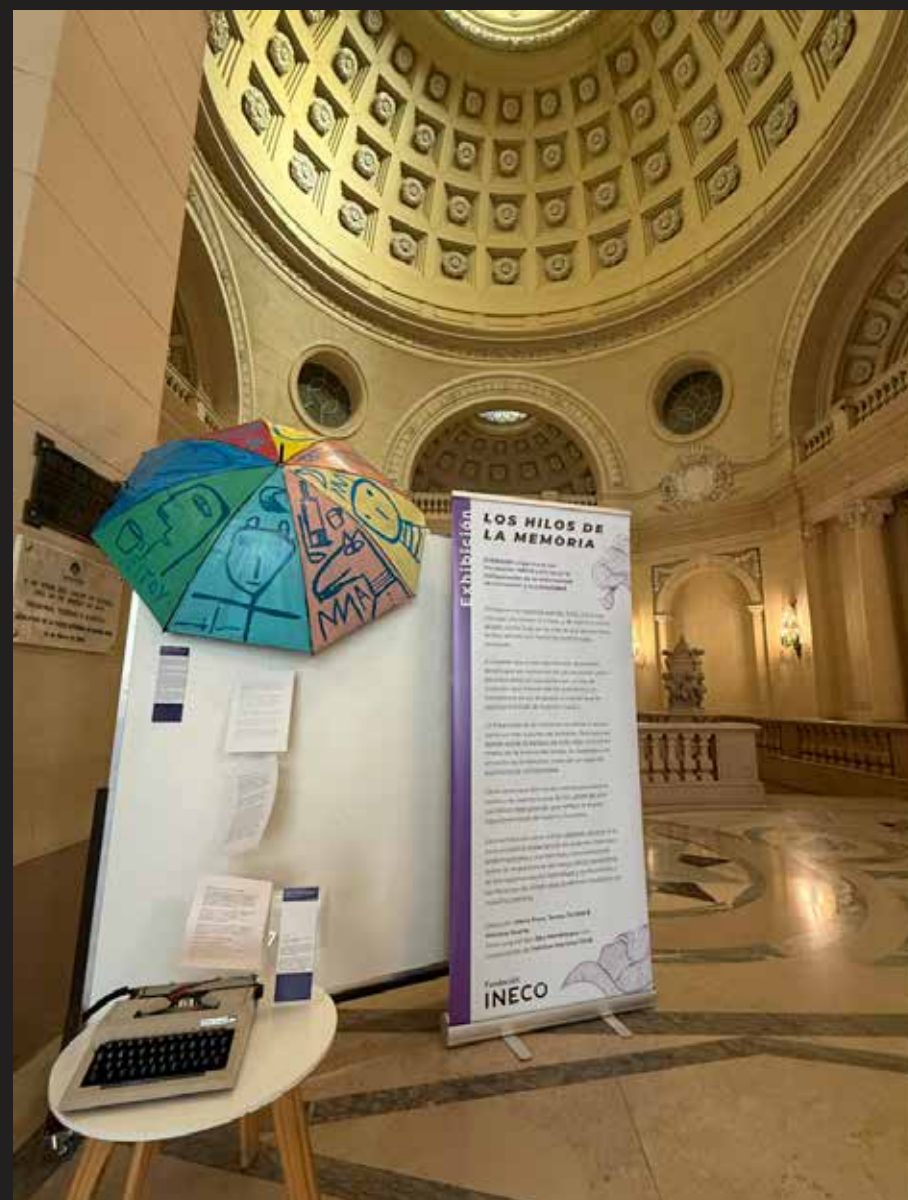
acompañando la actividad y reafirmando la importancia del compromiso institucional en la promoción de la salud cerebral y la concientización social.

Agradecemos especialmente a los estudiantes de la Universidad Austral, quienes participaron activamente y se involucraron de manera sostenida en la muestra, desempeñándose como guías durante toda una semana, bajo el liderazgo de su docente, la Lic. Andrea Saporiti. Como parte de este compromiso, los estudiantes diseñaron una pieza artística original titulada "Puntadas del Olvido", que se incorporará al recorrido de la muestra durante 2026, enriqueciendo su proyección educativa y comunitaria.

Legislatura Porteña - Ciudad Autónoma de Buenos Aires Septiembre 2025

Día Mundial del Alzheimer

En el marco de la Semana de Concientización sobre la Enfermedad de Alzheimer, la muestra Los Hilos de la Memoria fue presentada en el Salón Dorado de la Legislatura de la Ciudad Autónoma de Buenos Aires. Durante el encuentro se exhibió parte de la muestra y se desarrolló un espacio de diálogo con autoridades de Fundación INECO y los autores del libro Saber acompañar, promoviendo la reflexión sobre la importancia de acompañar a las personas con Alzheimer y a sus familias, así como sobre el impacto social y emocional de las demencias.



En este contexto, la Legislatura porteña declaró de Interés Social, Cultural y para la Promoción de la Salud a la muestra Los Hilos de la Memoria y al libro Saber Acompañar, reconociendo el trabajo de investigación, concientización y compromiso con las personas que viven con Alzheimer y sus entornos de cuidado.

Desde Fundación INECO se reafirmó la misión de acercar la ciencia a la comunidad, generar espacios de diálogo y continuar promoviendo la salud cerebral.

Espacio Cultural Universitario - Ciudad de Rosario, Santa Fé Octubre 2025

La muestra también fue **declarada de Interés Municipal por la Ciudad de Rosario, y presentada en el Espacio Cultural Universitario** como una propuesta que invita a reflexionar sobre la enfermedad de Alzheimer desde una mirada sensible e integradora, articulando arte y neurociencia para favorecer la comprensión de la memoria, las emociones y la identidad.

El encuentro incluyó una charla y visita guiada a cargo de la **Dra. María Roca, Directora de la muestra**, quien compartió los fundamentos de la propuesta y su valor como herramienta de sensibilización y acercamiento a la comunidad. Asimismo, se realizaron visitas guiadas abiertas al público, promoviendo la participación activa y el intercambio con la comunidad local.



Conocé todo sobre la exhibición aquí



Campaña #DelRevés - Concientización sobre el Síndrome de Tourette

El **7 de junio**, en el marco del **Día Mundial del Síndrome de Tourette**, **Fundación INECO** se sumó a la campaña de concientización **#DelRevés**, impulsada por la **Fundación T&T**, con el objetivo de **visibilizar esta condición neurológica y promover una sociedad más empática, informada e inclusiva.**

La iniciativa invitó a un gesto simbólico y accesible —usar la remera al revés— como disparador para generar conversación, derribar mitos y acompañar a las personas que conviven con el Síndrome de Tourette. En este contexto, **profesionales de Grupo INECO, Fundación INECO, CITES**, así como **estudiantes de la Universidad Favaloro**, participaron activamente de la campaña, sumándose con sus remeras al revés y compartiendo el mensaje en redes sociales.

Esta acción colectiva reafirma el compromiso institucional con la concientización, el respeto por la diversidad neurológica y la construcción de comunidades más inclusivas.



Campaña de Concientización “Démosle Pelota al Autismo”

Démosle Pelota al Autismo es una campaña de **concientización e impacto social impulsada por Fundación INECO, orientada a visibilizar el autismo y las barreras invisibles que muchas personas enfrentan en su vida cotidiana, en particular la hipersensibilidad auditiva**, una de las características más frecuentes dentro del espectro. Ruidos habituales que suelen pasar inadvertidos pueden convertirse en una barrera significativa para el bienestar, la concentración y el aprendizaje, especialmente en el ámbito escolar.

La iniciativa combina concientización con acción concreta: la recolección de pelotas de tenis en desuso para ser colocadas en las patas de mesas y sillas en distintas escuelas, reduciendo el ruido en las aulas y favoreciendo entornos más regulados sensorialmente, inclusivos y propicios para el aprendizaje.

La campaña fue lanzada en el marco del torneo **Road to Australia** de diciembre, en el Buenos Aires Lawn Tennis Club, con un fuerte mensaje de concientización difundido a través de un video proyectado en el estadio, que contó con la participación de figuras públicas como **Ricardo Darín, Delfina Pignatiello, Luis Novaresio, Andy Kusnetzoff, Morena Beltrán y Germán Beder**. Asimismo, la acción se desarrolló en torneos y campeonatos

mediante canastos de recolección ubicados junto a las canchas, donde jugadores y alcanzapelotas depositaron las pelotas descartadas de cada partido.

La campaña sumó nuevas voces y apoyos, entre ellos **David Nalbandian**, quien aportó un mensaje de sensibilización sobre el impacto de los ruidos intensos, como los fuegos artificiales, en las personas con autismo.

Démosle Pelota al Autismo continuará durante todo el 2026, ampliando su alcance con nuevos aliados, mayor presencia en torneos y puntos de recolección distribuidos en todo el país, reafirmando el compromiso de Fundación INECO con la inclusión, la concientización y la mejora de los entornos educativos.



DEJÁ TU *pelotita*



CUATRO PELOTITAS
PUEDEN AYUDAR A
NIÑOS CON AUTISMO.

TRAÉ LA TUYA Y DONALA
PARA HACER AULAS
MAS INCLUSIVAS.



Fundación
INECO



A un aula inclusiva por escuela
llegamos de a una pelotita a la vez.



LUIS NOVARESIO

• PERIODISTA Y ABOGADO

Puede generar un grito ensordecedor,



Nuestro ecosistema digital

Desde Fundación INECO trabajamos también en la difusión y comunicación a través de nuestra web y redes sociales, con el fin de amplificar el impacto y el alcance de cada una de las acciones realizadas.



 **53856** Seguidores

 **39766** Seguidores

 **7605** Seguidores

 **25815** Seguidores

 **11232** Suscriptores



Quiénes Somos

CONSEJO DE ADMINISTRACIÓN

Dra. Teresa Torralva - Presidente y Directora Ejecutiva

Dr. Pablo López - Director Académico y Secretario

Dr. Fernando Torrente - Vocal



STAFF

Dra. María Roca - Coordinadora de las Actividades de Acercamiento a la Comunidad

Lic. Karen Fernández - Asistente General

Lic. Marita Otero - Administración y Finanzas

Lic. Facundo Juan - Coordinador de Comunicación y Eventos

Publiway - Agencia de Diseño

Cube - Agencia de Redes



INVESTIGADORES

Director General: **Dr. Pedro Bekinschtein**

Subdirector General: **Dra. Noelia Weisstaub**

Laboratorio de Memoria y Cognición

Directores: **Dr. Pedro Bekinschtein. Dra. Noelia Weisstaub**

Integrantes: Marcelo Giachero (investigador asistente). Belen Zaroni (doctorado). Agostina Sacson (doctorado), Mariana Imperatori (doctorado), Pablo Koss (doctorado), Daniel Ochoa (doctorado), Antonella Furchi (doctorado), Pedro Benedetti (doctoral), Dinka Piromalli-Girado (doctoral), Miguel Angel Martorell (CPA EEG), Florencia Alifano (CPA EEG), David Jaime (CPA bioterio), Dr. Pedro Cofreces (CPA).

Líneas de investigación: Estudiamos la memoria y la cognición desde una perspectiva multinivel. Nos interesan los mecanismos moleculares, los circuitos y los diferentes niveles de procesamiento de la memoria y otras funciones cognitivas en el cerebro. En el presente estamos enfocados en identificar e investigar los mecanismos de consolidación, evocación y olvido activo de la memoria y los mecanismos cerebrales involucrados en la interacción social.

Laboratorio de Dinámicas Mente, Cuerpo y Cerebro (DINAMYC)

Directores: **Dr. Adrián Yoris, Dr. Marcelo Cetskovich**

Integrantes: Investigadores: Dra. Sofía Abrevaya, Dra. Laura De la Fuente, Dr. Fernando Torrente, Dr. Pablo López. Miguel Angel Martorell (CPA EEG), Florencia Alifano (CPA EEG). Colaboradores: Lic. Daniela Rios, Lic. Delfina Aylan, Lic. Martin Viberti. Becarios y pasantes. Lorena Canziani, Kim Szlafsztein. Colaboradores internacionales: Sarah Garfinkel, Eiko Fried, Camilla Nord, Hugo Critchley, Tim Dalgleish

Líneas de investigación: Estudiamos la conducta humana, tanto normal como patológica, a través de modelos dimensionales y multinivel. Exploramos las dinámicas entre mente, cuerpo y cerebro mediante las dimensiones de interocepción, regulación emocional y control cognitivo, con el objetivo de elaborar perfiles psicopatológicos de la ansiedad y la depresión. Nos interesa entender cómo la dinámica temporal externa, utilizando estímulos naturales estructurados como narrativas y música, se relaciona con la dinámica cerebral, evaluando su potencial diagnóstico y terapéutico. Para ello, aplicamos estrategias computacionales de modelado junto con enfoques clásicos. Además, utilizamos modelos predictivos para identificar los factores desencadenantes de estos trastornos mediante el análisis de información ecológica (EMA). También investigamos las dinámicas cerebrales relacionadas con la conducta alimentaria y la imagen corporal bajo el paradigma de la interocepción.



INVESTIGADORES

Laboratorio de Neuropsicología y Lenguaje (LINL)

Directores: ***Dra. Macarena Martínez Cuitiño.***

Integrantes: Dra. Clara Pinasco, Dra. María Roca, Dra. Teresa Torralva, Lic. Dolores Zamora (becaria doctoral), Lic. María Victoria Sánchez (becaria doctoral), Lic. Nicolás Romero (maestrando), Josefina Castillo (maestranda), Jorge Graneri (colaborador externo), Lic. Marina Dolmatzian (doctoranda), Lic. Lujan Naury (maestrando), Lic. Juan Carrillo, Lic. Karen Fernández, Lic. Florencia Basso.

Líneas de investigación: Estudiamos las fallas cognitivas que ocurren en diversos trastornos neurológicos y psiquiátricos con el fin, no solo de contribuir a la evaluación y tratamiento de los mismos, sino también al entendimiento del funcionamiento cerebral normal. De esta forma estudiamos los perfiles neuropsicológicos de pacientes con enfermedades neurológicas y psiquiátricas, como la enfermedad de Parkinson, la Demencia Frontotemporal, la Esquizofrenia o la Enfermedad Bipolar para luego colaborar en la descripción de las bases neurales de funciones cognitivas diversas como la Memoria o la Cognición Social. Asimismo, buscamos conocer en profundidad el procesamiento del lenguaje normal y patológico, tanto a nivel conductual como cerebral, durante la infancia y la vida adulta. Este conocimiento permitirá el desarrollo de herramientas adecuadas para la evaluación y el diseño de tratamientos teóricamente fundamentados en español.

Laboratorio de Desórdenes Neuromotores y Neuroconductuales Progresivos

Director: ***Dr. Blas Couto***

Integrantes: Dr. Gabriel Mizraji (Neurólogo), Lic. Federico Castaño (becario doctoral), Dra. María José Angel (fellow clínica), Miguel Angel Martorell (CPA EEG), Florencia Alifano (CPA EEG), Tomás Falzone (colaborador UBA-IBioBA), Elena Avale (colaboradora externa INGEBI), Nicolas Vallenias (estudiante medicina NYU, EE.UU.), Laura Zaifrani (maestranda), Mateo Tomkowicz (estudiante medicina, Univ. Austral), Dra. Lucía Brolese (fellow clínica en movimientos anormales), Lic. Florencia Sobrero (estudiante de maestría), Lic. Eríca Guardiola (estudiante de maestría).

Líneas de investigación: Buscamos comprender con nuestros estudios la genética de los parkinsonismos, y las exposiciones medioambientales y los factores del estilo de vida que impactan en los síntomas de PSP y parkinsonismos. Además, investigaremos las posibles interacciones genético-ambientales. Por otro lado, desarrollamos baterías de estudios cognitivos para el seguimiento de los cambios neuroconductuales de pacientes con PSP. En otra línea, profundizamos en el conocimiento de marcadores neurobiológicos (con EEG y potenciales evocados) de la impulsividad. Estudiamos la epidemiología, fenotipos clínicos, progresión y neurobiología molecular de pacientes con Parkinsonismo y demencia: Parálisis supranuclear progresiva, particularmente.



Organizaciones que nos acompañaron durante el 2025

LABORATORIO ADDIUM

LABORATORIO BAGÓ

LABORATORIO BALIARDA

LABORATORIO ELEA

LABORATORIO ROCHE

LABORATORIO MERCK

LABORATORIO BIOGEN

AMGEN

COLOPLAST

TEVA

NOVARTIS

LATIN SECURITIES

COMPAÑÍA GENERAL DE COMBUSTIBLES - CGC

CABRALES

ESSEN

FAMILIA RAINEAU

FUNDACIÓN SÍNDROME DE TOURETTE Y
TRASTORNOS RELACIONADOS (TYT)

Fundación
INECO



FUNDACIÓN INECO
Marcelo T de Alvear 1632,
Capital Federal.

Tel.: 0810-266-4203
info@ineco.org.ar

www.fundacionineco.org